



АДМИНИСТРАЦИЯ ГОРОДА ПЕРМИ
ДЕПАРТАМЕНТ ЗЕМЕЛЬНЫХ ОТНОШЕНИЙ

Сибирская ул., д. 15, Пермь, 614000, тел. (342) 212-46-78, факс 212-41-51
e-mail: dzo@gorodperm.ru, http://www.gorodperm.ru

**РАЗРЕШЕНИЕ
на размещение объекта**

№ 21-01-44-958 от 27 ИЮН 2022

Департамент земельных отношений Администрации города Перми в соответствии с пунктом 3 ст. 39.36 Земельного кодекса Российской Федерации, Положением о порядке и условиях размещения объектов на землях или земельных участках, находящихся в государственной или муниципальной собственности, на территории Пермского края без предоставления земельных участков и установления сервитутов, публичного сервитута, утвержденным Постановлением Правительства Пермского края от 22 июля 2015 г. № 478-п, заявлением от 17 июня 2022 г. № 21-01-06-5444.

разрешает ОАО «НОВОГОР-Прикамье» (ИНН 5902817382, ОГРН 1035900082206, место нахождения: 614065, г. Пермь, ул. Связево, д. 35).

размещение объекта: сети водоснабжения для подключения жилых домов в квартале 3.5 в жилой район «ИВА-1» в Мотовилихинском районе г.Перми

на землях: государственная собственность на которые не разграничена

местоположение: Пермский край, г. Пермь, Мотовилихинский район, жилой район «ИВА-1»

разрешение выдано на срок: 11 месяцев

способ размещения объекта: подземный

Дополнительные условия размещения:

Территория, согласно схеме, расположена в зонах с особыми условиями использования территории: охранный зона объектов электросетевого хозяйства, приаэродромная территория аэродрома аэропорта Большое Савино.

ОАО «НОВОГОР-Прикамье»:

1. Соблюдать правила охраны электрических сетей, установленные постановлением Правительства Российской Федерации от 24.02.2009 № 160 «О порядке установления охранных зон объектов электросетевого хозяйства и особых условий использования земельных участков, расположенных в границах таких зон»;

2. Соблюдать правила охранных зон воздушного пространства, установленные постановлением Правительства Российской Федерации от 11.03.2010 № 138 «Об утверждении Федеральных правил использования воздушного пространства Российской Федерации».

В соответствии с пунктом 7(2) Положения о порядке и условиях размещения объектов на землях или земельных участках, находящихся в государственной или муниципальной собственности, на территории Пермского края без предоставления земельных участков и установления сервитутов,

публичного сервитута, утвержденного постановлением Правительства Пермского края от 22 июля 2015 г. № 478-п, представить в департамент земельных отношений в течении 1 месяца с момента размещения объектов материалы контрольной геодезической съемки размещенных объектов на бумажном и электронном носителях на безвозмездной основе.

В соответствии со статьей 20¹ Закона Пермского края от 14 сентября 2011 г. № 805-ПК «О градостроительной деятельности в Пермском крае» ОАО «НОВОГОР-Прикамье»:

1. Не позднее, чем за 10 рабочих дней до начала строительства и реконструкции безвозмездно передать в департамент градостроительства и архитектуры администрации города Перми один экземпляр копий разделов проектной документации, предусмотренных пунктом 1 части 12 статьи 48 Градостроительного кодекса Российской Федерации.

2. В течение 10 рабочих дней после окончания работ по строительству, реконструкции безвозмездно передать в департамент градостроительства и архитектуры администрации города Перми схему, отображающую расположение объекта и сетей инженерно-технического обеспечения, подписанную ОАО «НОВОГОР-Прикамье», с приложением текстового и графического описания местоположения границ охранной и санитарно-защитной зоны, перечень координат характерных точек границ такой зоны.

Приложение: схема предполагаемых к использованию земель или части земельного участка на 1 л. в 1 экз.

И.о. начальника отдела предоставления
земельных участков по работе
с юридическими лицами

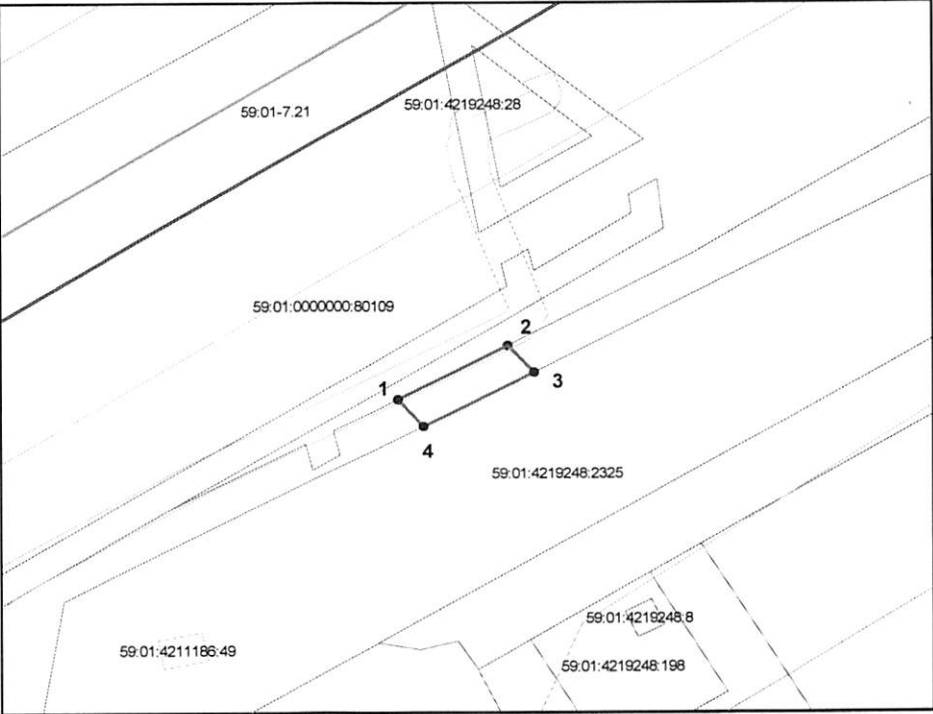


Н.Н. Борцова

Схема предполагаемых к использованию земель
или части земельного участка

Объект: Сети водоснабжения для подключения жилых домов в квартале 3.5 в жилом районе «ИВА-1»
в Мотовилихинском районе г. Перми
Местоположение: Пермский край, г. Пермь, Мотовилихинский район, жилой район «ИВА-1»
Площадь земель или части земельного участка, кв.м: 82
Категория земель: земли населенных пунктов
Вид разрешенного использования:

Каталог координат, м		
№ точки границы	X	Y
1	518266,40	2237042,52
2	518274,04	2237056,96
3	518270,26	2237060,51
4	518262,52	2237045,87



Масштаб 1:1000

Условные обозначения:

- в новь образованная часть границы земельного участка
 - существующая часть границы, имеющиеся в ГКН сведения о которой достаточны для определения ее местоположения
 - граница кадастрового квартала
 - зона с особыми условиями использования территорий
 - территориальная зона
- 59:01:4410272 - номер кадастрового квартала
59:01:4410272:15 - номер учтенного земельного участка

Описание границ смежных землепользователей:

от точки 1 до точки 2 участок КН 59:01:0000000:80109
от точки 2 до точки 3 земли МО город Пермь
от точки 3 до точки 4 участок КН 59:01:4219248:2325
от точки 4 до точки 1 участок КН 59:01:0000000:80109

Заявитель: по доверенности от ООО "Новая городская инфраструктура Прикамья"

